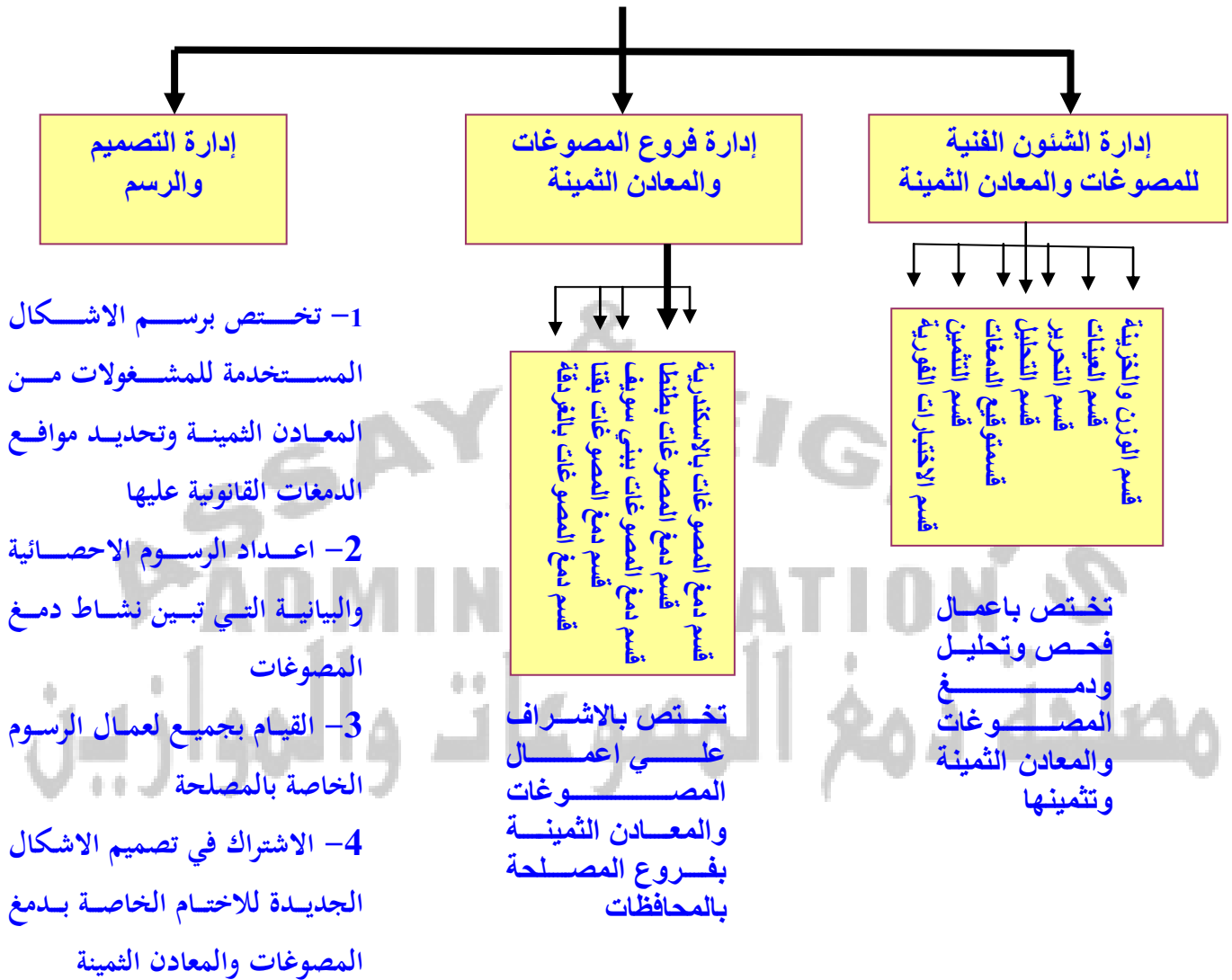




(9)

الإدارة العامة للمصوغات والمعادن الثمينة

تختص بجميع أعمال فحص وتحليل وتثمين ودمغ المعادن الثمينة والأحجار ذات القيمة - وإعداد مقترح بتصميم اختام لدمغ



### الخدمات المؤداة بمعرفة الإدارة

- 1 - دمغ المشغولات من المعادن الثمينة ( ذهب - فضة - بلاتين ) .
- 2 - فحص الأصناف غير المشغولة ونصف المشغولة والواردة من الخارج والتأكد من مطابقتها لأحد العيارات القانونية .
- 3 - تثمين المعادن الثمينة والأحجار ذات القيمة بأنواعها .
- 4 - اختبار المتقدمين للحصول على ترخيص مزاولة مهنة تحليل المعادن الثمينة لتحديد عيارها (الجاشنجية) ومهنة صناعة المشغولات والخبراء المثمنين .



( 10 )

## دورة دمع المعادن الثمينة داخل المصلحة

يتم استلام المشغولات والسبائك والمعادن الثمينة وباقي الاصناف التي تقدم للمصلحة من المرخص لهم بمزاولة المهنة او وكلائهم الرسميين في أيام العمل الرسمية داخل العلب الصاج المعدة لذلك . وفي حالة الجمهور بتقديم بطاقته المدنية او جواز السفر بعد تأشير وموافقة السيد / مدير الشؤون الفنية علي طلبه .

### أولاً: الجزء الخاص بقسم الوزن

- 1) يتقدم العميل بالكمية المراد دمعها من خلال شبابيك خاصة مرفق بكل كمية إقرار مدون فيه
    - \* بيانات خاصة بالعميل (الاسم-رقم الرخصة-رقم البطاقة الضريبية....)
    - \* بيانات خاصة بالكمية (النوع- العيار المطلوب-الوزن)
  - 2) يقوم الوزان بوزن الكمية في حضور العميل و مضاهاتها بما هو مدون بالإقرار و يتم إعداد استمارة خاصة لكل كمية حسب نوع المعدن ذهب (7 م.د) او فضة (8 م.د) تحمل رقم مسلسل (لا يتكرر لكل معدن) ومدون بها ((وزن الكمية- نوعها -العيار المقدمة لها -التاريخ)
  - 3) يتم تحرير إيصال استلام (1 م.د) للذهب و (1م0د مكرر) للفضة يحمل نفس الرقم المسلسل و مدون به اسم العميل وبياناته وبيانات الكمية ويسلم للعميل ويتم تسجيل جميع الكميات من واقع الايصالات بصفة مستمرة بدفتر (5 م0د)
  - 4) يتم تسليم الكميات لقسم العينات مرفقة بالاستمارات.
  - 5) يتم إعداد ميزانية إحصائية للكميات الواردة بمعرفة قسم الوزن ويوقع عليه من قسم العينات بصحة البيانات .
- ثانياً: فيما يخص قسم العينات**

- 6) يتم مراجعة اوزان الكميات المستلمة من قسم الوزن كل كمية بالاستمارة الخاصة بها.
- 7) يتم استخراج العينات الممثلة لكل كمية.
- 8) تسجل بيانات العينات المستخرجة على مطروف الجاشنى ويتم تسجيل ارقام الكميات فى دفتر خاص على هيئة مجاميع كل مجموعة تحتوى على عدد 14 عينة للذهب أو عدد 10 عينات للفضة (يتم التعامل مع كل عينة برقم الكمية)
- 9) ترسل المجاميع الى قسم التحرير



(11)

10) فيما يخص الكميات التي يصعب استخراج عينة منها فيتم ارسالها الى الاختبارات الفورية حيث يتم تحليل الكمية بأسلوب خاص ويتم تدوين النتائج للاختبارات على الاستمارة و ترسل الكميات المطابقة للعيار الى قسم توقيع الدمغات مباشرة لدمغها.

### ثالثاً : فيما يخص دورة التحرير و التحليل

11) يتم استلام مجاميع العينات ( الجاشني) من قسم العينات ومرفق بكشوف مدون بها ارقام الكميات ووزنها . وتحرير العينات لتجهيزها فنياً لاجراء التحليل ويتم ذلك بإضافة نسبة من الفضة الي كل جاشني مع مراعاة ان تتناسب وزن الفضة مع وزن الذهب الموجود داخل جاشني الذهب .

12) يتم اجراء عمليات الوزن الدقيق للعينات والتحليل تبعاً للطريقة الخاصة بالمعدن (تحليل كيمائي) حيث توضع الكفة بنفس ترتيبها في بلوك اسمنتي في فرن درجة حرارته (1200) درجة مئوية / 20 دقيقة وبعد خروج هذه العينات من الفرن يتم تجهيز هذه العينات وذلك بكبس العينة وتخميرها - تجليخها - تخميرها مرة اخرى ثم توضع في اجهزة السليكا بنفس ترتيبها

ثم توضع اجهزة السليكا وبها العينات في حامض نيتريك تركيز 24 درجة لمدة 10 دقائق وبعد التخلص من الابخرة تنتقل الي حامض نيتريك تركيز 34 درجة وهو في درجة الغليان لمدة 10 دقائق ثم تغسل بماء مقطر وتجفف بعد ذلك تنقل من اجهزة السليكا الي كفة خشب وتسلم لقسم التحرير لمراجعتها

- اما بالنسبة لوحدة البلاتين فتصل اليها اصناف صلبة ( البلاتين - الرديوم - سلك اللحام - املاح الطلاء او أصناف سائلة مثل سوائل الطلاء الكهربائي

اذا كان الصنف صلباً يحول الي الحالة السائلة للتعامل معه بجهاز الامتصاص الذري اذا كان الصنف سائلاً يتم تخفيفه الي الحد المقبول بجهاز الامتصاص الذري ثم بعد ذلك تدون المقارنات اللازمة وتؤخذ القراءات وتعد الحسابات اللازمة لتسجيل نتائج التحليل .

13) تدون نتائج تحليل العينات على اطرف الجشاني السابق استلامها من قسم العينات .



( 12 )

رابعاً : دورة العودة الى قسم العينات

- 14) يتم اثبات ناتج تحليل كل كمية على الاستمارة الخاصة بها ويرسل المطابق منها للعيار الى قسم توقيع الدمغات
- 15) اما النتائج الغير مطابقة للعيار فيعاد استخراج عينات اخرى منها للمراجعة ويرسل المطابق منها بعد إعادة تحليلها الى توقيع الدمغات لدمغها
- 16) اما الغير مطابق بعد استيفاء العدد القانوني لمرات اجراء الاعادة فيتم ارساله الى الوزن والخزينة لتسليمه الى صاحبه بعد تحصيل الرسوم المقررة طبقاً للنتائج المدونة على الاستمارة والقرار الصادر بشأن الكمية (كسر-استرداد)

خامساً : فيما يخص دورة عمل قسم توقيع الدمغات

يتم دمع جميع الكميات من الذهب والفضة والبلاطين والسبائك الذهبية والفضية والبواقي البلاطين . حيث يتم فتح الخزينة الخاصة بالاختتام بلجنة بعد التأكد من الجمع الاحمر المجمعة به الخزائن . ويستقبل القسم الكميات الواردة من قسم العينات من خلال اربع وحدات وهي :

- وحدة عيار 21 لدمغ جميع المشغولات الذهبية عيار 21

- وحدة عيار 18 لدمغ جميع الكميات الذهبية عيار 23.5 , 22 , 18 , 14 , 12 , 9,

وكذا جميع الكميات الواردة من السبائك الذهبية

- وحدة الفضة لدمغ جميع الكميات الواردة عيارات 925 , 900 , 800 , 600

والسبائك الفضية

- وحدة الصيانة لعمل السناديك اللازمة للمشغولات حسب انواعها واصلاح الماكينات

الخاصة بالدمغ ( القرصات )

17) يقوم القسم باستلام الكميات التي تقرر دمعها من كل قسم من الاختبارات الفورية

- وقسم العينات مرفق بها كشوف مدون عليها ارقام هذه الكميات وعددها . ويراعي

انه في حالة دمع الحلقة يستلزم اربعة موظفين الاول لدمغ عمود الحلق علي المكبس

والثاني لدمغ البراريم والثالث لدمغ الجسم والرابع لدمغ البيزو بالقراصة .



( 13 )

وفي حالة دمع الخواتم يستلزم موظفين الاول لدمغ الخاتم من الداخل علي المكبس  
والثاني لدمغ وش الخاتم

وفي حالة دمع السلاسل يستلزم موظفين الاول لدمغ العيار علي الزردة الاولي والثاني  
لدمغ التاريخ المفرد علي الزردة الثانية

18) يقوم بمضاهاة وزن الكمية ونوعها ونتيجة تحليلها بالمدون على الاستمارة

19) يتم دمع الكميات طبقاً لنوع المشغول وقواعد الدمغ المحددة من خلال ادارة  
التصميم والرسم . ويتم مراجعة الدمغات عن طريق المراجع للتأكد من الدمغات  
الصحيحة بالعدسة المكبرة

20) ترسل الكميات بعد دمغها الى قسم الوزن والخزينة لاتمام اجراءات التسليم مرفقة  
بكشفو مدون بها ارقام الكميات واعدادها

سادساً: دورة تسليم الكميات وتحصيل الرسوم

21) يقوم الوزن والخزينة باستلام الكميات المرفوض دمغها (كسر - استرداد) من قسم  
الاختبارات الفورية والعينات كما يقوم باستلام الكميات التي دمغها من قسم توقيع  
الدمغات مرفقة بالكشفو المدون بها ارقام هذه الكميات وعددها

22) يقوم بمطابقة وزن كل كمية ومضاهاتها بما هو مدون بالاستمارة الخاصة بكل  
كمية وتودعها في خزينة المشغولات لحين تسليمها لصاحبها

23) يتقدم العميل بالإيصال الخاص بكميته المقدمة إلى شباك التسليم ويتم مضاهاته  
بالاستمارة الخاصة بالكمية حيث يقوم المحصل بتقدير الرسوم المستحقة و تحصيلها  
بموجب قسيمة التحصيل رقم (33 ع.ج) ويسلم لصاحب الشأن الصورة الحمراء منها  
كما يتم سداد ضريبة المبيعات المقررة برقم الايصال والمعتمد بخاتم الضريبة وتوقيع  
الموظف المختص برقم قسيمة التحصيل .

ويراعي الالتزام باحكام اللوائح المالية التي تقضي باستخدام دفتر واحد لكل صراف  
حسب نوعية المشغولات و عياراتها المختلفة .

24) يقوم الوزان باستلام الإيصال و بعد الاطلاع على قسيمة السداد الخاصة بالكمية  
يتم مراجعة الوزن في مواجهة صاحب الكمية ويتسلمها موقعاً على الايصال بالاستلام

25) يتم إرسال الاستمارات الخاصة بالكميات المختلفة برفقة دفتر قسائم التحصيل إلى  
قسم المراجعة والإحصاء لمراجعة كافة البيانات و الرسوم التي تم تحصيلها ويتم  
تدوين رقم قسيمة السداد على الإيصال الخاص بالكمية وتدوين رقم الكمية ووزنها على  
قسيمة السداد .



( 14 )

### سابعاً: قسم التثمين ويقوم بالاتي :-

- 1) تقدير وتثمين المعادن الثمينة والاحجار ذات القيمة والسبائك الواردة من اقسام الشرطة - النيابات - الجمارك .
- 2) الاشتراك في المعارض المختلفة وارسال خبراء قسم التثمين الي البنوك والمتاحف
- 3) تجهيز وعمل المزادات بالمصلحة .
- 4) استخراج شهادات التثمين بعد سداد الرسوم المستحقة عليها .

### ■ اما بالنسبة للاحجار الكريمة فيتم فحصها علي النحو التالي :-

- استخدام جهاز الميكروسكوب لفحص الشوائب الداخلية في الاحجار
- استخدام جهاز الرفرا التوميتر لمعرفة معامل الانكسار
- استخدام جهاز الدايكروسكوب لتحديد الخاصية الضوئية
- استخدام ابرة الصلادة ولكل حجر صلادة محددة
- استخدام جهاز الاندسكوب لفحص اللؤلؤ اذا كان طبيعي او مزروع
- استخدام المحاليل والاحماض لتحديد كثافة الاحجار
- استخدام جهاز السبكتروسكوب لبيان انعكاس الضوء من الاحجار
- استخدام جهاز الاشعة فوق البنفسجية وذلك لتحديد الاطوال الموجية
- وبذلك يمكن اعطاء نتيجة بنعومة الاحجار من ناحية الصلادة والكثافة واللون
- كما يتم الاشتراك في المزادات للكشف وتحديد نوعية الاحجار المعروضة للبيع والمركبة علي مشغولات وكذلك الاشتراك في فحص رسائل الاحجار الكريمة او المركبة علي مشغولات الواردة لقسم التثمين

### اختصاص فروع الدمغة بالمحافظات

- 1) فحص وتحليل ودمغ المشغولات والسبائك من المعادن الثمينة التي تقدم اليها
- 2) تحصيل الرسوم المستحقة .
- 3) تلقي طلبات واوراق المتقدمين للحصول علي ترخيص مزاوله مهنة صناع المصوغات والجاشنجيه والخبراء المثمين طبقاً لنموذج تبسيط الاجراءات .
- 4) تلقي طلبات وأوراق تجديد التراخيص كل في دائره اختصاصه طبقاً لنموذج تبسيط الاجراءات .



( 15 )

## عناوين وأرقام تليفونات فروع الدمغة

م	المكتب	العنوان	التليفون
1	الأسكندرية	5 ش أديب - متفرع من صلاح سالم - ميدان المنشية	03/4809522
2	طنطا	ش عبدالحميد - ميدان الساعة	040/3335795
3	بنى سويف	دوران الجزيرة - مساكن المعهد الدينى بلوك 7 مدخل 2 الدور الرابع	082/2333917
4	قنا	5 ش الغزالى أمام موقف الأتوبيس القديم	096/5389446
5	الغردقة	مجمع الخدمات بالبحر الأحمر	065/3557353 065/3557354

**المنافذ الجمركية :**

- يتم ندب عناصر فنية من إدارتى دمغ المصوغات ، دمغ الموازين للقيام بأعمال مراقبة الإفراجات الجمركية للواردات من المعادن الثمينة (سبائك / مشغولات ) ، وآلات الوزن والقياس والكيل .
- علاوة على تواجد مندوب من المصلحة (إدارة الموازين) بكل من مصنع 45 حرى - مرفق مياه القاهرة - مرفق مياه إسكندرية - شركة قها لإجراء عمليات المعايرة والدمغ لعدادات المياه .
- مندوب من المصلحة (إدارة الموازين) بشركة الغاز الطبيعى بالقاهرة لإجراء عمليات المعايرة والدمغ لعدادات الغاز .



( 16 )

### أرشادات للسادة المتعاملين بالادارة العامة لدمغ المصوغات

1. الالتزام بالمكان المخصص للسادة الصياغ لتقديم مشغولاتهم واستلامها بصالة الصياغ .
2. عدم دخول اقسام الادارة العامة للدمغة او التجول فيها .
3. الالتزام بتعليمات وتوجيهات افراد الامن المتواجدين .
4. تقديم كمية المشغولات من المعادن الثمينة من صنف واحد و عيار واحد بموجب اقرار علم الوزن المعد لذلك
5. الالتزام بالحد الاقصى المقرر للاوزان المقدمة حسب التعليمات الاتية :-

#### اولاً المشغولات الذهبية

م	حجم المشغول	الوزن
1	مشغولات تزن 1 جرام تقريباً	250 جرام
2	مشغولات تزن 3 جرام	500 جرام
3	مشغولات تزن أكثر من 3 جرام وحتى 7 جرام	1000 جرام
4	مشغولات تزن أكثر من 7 جرام وحتى 25 جرام ماعدًا الحلقان لاتتعدي	1500 جرام
5	مشغولات تزن أكثر من 25 جرام	2000 جرام
6	الغوايش حتى 7 جرام	1500 جرام
7	الغوايش أكثر من 7 جرام وحتى 25 جرام	2000 جرام
8	الغوايش أكثر من 25 جرام	2500 جرام

( 17 )



## ثانياً :- المشغولات الفضية

م	حجم المشغول	الوزن
1	مشغولات تزن 1 جرام من الفضة تقريباً	250 جرام
2	مشغولات حتي 2 جرام	400 جرام
3	مشغولات أكثر من 2 جرام وحتى 5 جرام	700 جرام
4	مشغولات أكثر من 5 جرام وحتى 10 جرام	1 ك
5	مشغولات أكثر من 10 جرام وحتى 15 جرام	2 ك
6	مشغولات أكثر من 15 جرام وحتى 20 جرام	2.5 ك
7	مشغولات أكثر من 20 جرام وحتى 30 جرام	3 ك
8	مشغولات أكثر من 30 جرام وحتى 40 جرام	4 ك
9	مشغولات أكثر من 40 جرام فأكثر	5 ك
10	تماثيل واواني وخلاخيل حتي 250 جرام	8 ك
11	تماثيل واواني كبيرة لا يزيد وزن السبك الخاص بالكمية عن 2 ك	2 ك



العيارات القانونية  
للمعادن الثمينة بجمهورية مصر العربية

البلاتين	الفضة	الذهب
850 سهماً فى الألف	925 سهماً فى الألف	23.5 قيراط : 979 سهماً فى الألف
	900 سهماً فى الألف	22 قيراط : 916 سهماً فى الألف
	800 سهماً فى الألف	21 قيراط : 875 سهماً فى الألف
	600 سهماً فى الألف	18 قيراط : 750 سهماً فى الألف
		14 قيراط : 583.3 سهماً فى الألف
		12 قيراط : 500 سهماً فى الألف
		9 قيراط : 375 سهماً فى الألف

المادة السادسة من القانون رقم 68 لسنة 1976 والمعدل بالقانون رقم 15 لسنة 2002 الصادر

فى 2002/5/15

علامات ورموز دمع المعادن الثمينة

طبقاً للقرار الوزارى رقم 107 لسنة 2002

تدمغ المشغولات الذهبية والفضية والبلاتينية والسبائك بدمغة حكومية مصرية طبقاً لنوع المعدن المصنوع منه

بالممغات الآتية :-

1 - شارة المعدن :

وتعنى إحتواء المصوغ على معدن ثمين من إحدى العيارات القانونية

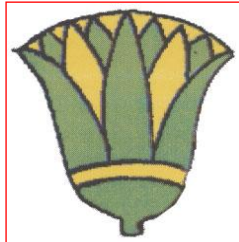
أ - شارة الذهب : طائر فرعونى

ب - شارة الفضة : زهرة اللوتس

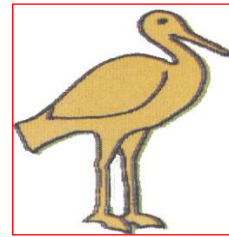
ح - شارة البلاتين : تاج الملك مينا



بلاتين



فضة



ذهب



## سبائك الذهب الملون

## الذهب الأحمر عيار 18 قيراط

- 750 جزء ذهب نقي + 250 جزء نحاس أحمر
- 750 جزء ذهب نقي + 60 جزء فضة نقية + 190 جزء نحاس أحمر

## الذهب الوردي عيار 18 قيراط

- 750 جزء ذهب نقي + 200 جزء فضة نقية + 50 جزء نحاس أحمر
- 750 جزء ذهب نقي + 160 جزء فضة نقية + 90 جزء نحاس أحمر

## الذهب الأخضر عيار 18 قيراط

- 750 جزء ذهب نقي + 249 جزء فضة نقية + 1 جزء زنك
- 750 جزء ذهب نقي + 180 جزء فضة نقية + 70 جزء نحاس

## الذهب الأزرق عيار 18 قيراط

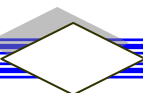
- 750 جزء ذهب نقي + 250 جزء من الحديد

## الذهب الأبيض عيار 18 قيراط

- 750 جزء ذهب نقي + 170 جزء نيكيل + 60 جزء زنك + 20 جزء نحاس أحمر
- 750 جزء ذهب نقي + 50 جزء نحاس أحمر + 200 جزء نيكيل
- 750 جزء ذهب نقي + 60 جزء نحاس أحمر + 190 جزء بلاديوم
- 750 جزء ذهب نقي + 125 جزء فضة نقية + 125 جزء بلاديوم

( 20 )

أسلوب أداء الخدمات





الخدمة	الوقت اللازم لأداء الخدمة	أسلوب الأداء
1- دمع وفحص المعادن الثمينة	1-2 يوم عمل طبقاً للكمية المقدمة	<ul style="list-style-type: none"> <li>تقديم الكمية وطلب لقسم الوزن والخزينة مصحوباً معه إقرار علم الوزن .</li> <li>التأكد من مطابقة الوزن والإقرار المقدم من صاحب الشأن .</li> <li>استخراج إيصال 1 م . د .</li> <li>تدوين الاستمارة 7 أو 8 م . د وترفق بالكمية داخل العلبة .</li> <li>استخراج قسائم 33 ع . ح .</li> <li>تحصيل الرسوم المستحقة طبقاً للجدول .</li> <li>تسليم المشغولات التي تم دمعها واستخراج قسائم 33 ع.ح بعد مراجعة أوزانها .</li> </ul>
2- فحص وتثمين المعادن الثمينة	1-2 يوم عمل للكمية المقدمة	<ul style="list-style-type: none"> <li>تقديم طلب فحص وتقدير للمعادن الثمينة .</li> <li>تقدير قيمة المعادن الثمينة .</li> <li>تحصيل الرسوم المستحقة طبقاً للجدول .</li> <li>استخراج شهادة تثمين .</li> </ul>
3- فحص وتثمين الرسائل الواردة من الخارج		<ul style="list-style-type: none"> <li>ورود الرسالة بصحبة مندوب الجمرك بموجب خطاب .</li> <li>تفحص الرسالة في وجود صاحب الشأن أو من ينوب عنه .</li> <li>فحص الرسالة وعمل محضر بمحتويات وزن وعتار ونوع الرسالة .</li> <li>تحصيل الرسوم المستحقة طبقاً للقانون .</li> </ul>



م	بيان	الرسوم المقررة
1	مشغولات ذهبية	20 (عشرون) قرشاً عن كل جرام بحد أدنى ثلاثون قرشاً في الكمية الواحدة
2	مشغولات فضية	قرش واحد عن كل جرام بحد أدنى عشرة قروش في الكمية الواحدة
3	مشغولات فضية مركب عليها ذهب	بواقع (20) عشرون قرشاً عن كل جرام
4	مشغولات بلاتينية أو ذهبية مركب عليها بلاتين	50 (خمسون) قرشاً عن كل جرام بحد أدنى خمسة وسبعون قرشاً في الكمية الواحدة
<b>رسوم فحص الأصناف المشغولة ونصف المشغولة</b>		
5	سبائك ذهبية	عشرة جنيهاً عن كل كيلو جرام
6	سبائك بلاتينية	خمسون جنيهاً عن كل كيلو جرام
7	سبائك فضية	خمسة جنيهاً عن كل كيلو جرام
8	سبائك مخلوطة من أكثر من معدن أ - السبائك المحتوية على ذهب وبلاتين ب- السبائك المحتوية على ذهب وفضة ج- السبائك المحتوية على بلاتين وفضة	ثلاثون جنيهاً عن كل كيلو جرام خمسة عشر جنيهاً عن كل كيلو جرام عشرون جنيهاً عن كل كيلو جرام
<b>رسوم تثمين المعادن الثمينة</b>		
9	المعادن الثمينة بجميع أنواعها والمشغولات المصنعة من المعادن غير الثمينة أو المطعمة بالفضة أو المغطاة بقشرة ملصقة من الذهب أو الفضة أو البلاتين	0.5% من قيمة هذه الأصناف بحد أدنى عشرون جنيهاً . وتُعفى من هذه الرسوم الأصناف الواردة من المحاكم أو النيابة أو الشرطة
<b>رسوم فحص واختبار الأحجار ذات القيمة</b>		
10	- أحجار كريمة ذات طبيعة نادرة - أحجار شبه كريمة طبيعية - أحجار صناعية - أحجار مقلدة	0.10 % من قيمتها 0.25 % من قيمتها 0.40 % من قيمتها 0.50 % من قيمتها وتُعفى من هذه الرسوم الأصناف الواردة من المحاكم أو النيابة أو الشرطة



طرق وأساليب فحص المشغولات من المعادن الثمينة :

- 1 - إضافة أجزاء غير مدموغة أو أقل من العيار القانوني للمشغولات بعد دمغها .
- 2 - ملء المصوغات المفرغة مثل الغوايش والحلقان (المكرونه) من الداخل بالنحاس أو أى مواد أخرى .
- 3 - ملء تجاويف المشغولات بالقطن المبلى بالماء .
- 4 - دمغ بعض المشغولات بأختام مقلدة .

حتى لا يقع المستهلك فريسة لجهش بعض ذوي النفوس الضعيفة يراعى الآتى :

- 1 - الشراء من محلات معروفة وذات سمعة طيبة وله سجل تجارى وبطاقة ضريبية .
- 2 - الإصرار على طلب فاتورة بالمشتريات موضحاً بها الوزن والعيار والنوع والوصف التفصيلي للمشغولات والإحتفاظ بها .
- 3 - أن يتم وزن المشغولات المشتراة بعد إجراء عملية التلميع أو التجميل أو القص بغرض ضبط المقاس خاصة الدبل والخواتم والغوايش والكوليهاث .
- 4 - التأكد من أن المشغولات المنفوخة ليس بها أى نسبة رطوبة .
- 5 - يمكن مراجعة الوزن لدى أحد الوزانين المعتمدين والمرخص لهم بذلك والحصول على علم وزن بالوزن الفعلى .

عند وجود أى شك أو الحاجة لبعض الإستفسارات يمكن الإتصال بغرفة عمليات المصلحة

ت : 5904544 - 5904651

أو التقدم بالمشتريات وفاتورة الشراء إلى إدارة التفتيش الفنى بالمصلحة - ميدان بيت القاضى - الجمالية - القاهرة أو أحد أفرعها بالمحافظات .



## تقسيم مختصر للأحجار ذات القيمة تبعا لوزنها ودرجة شفافيتها

### احجار لا لونية شفافة

الماس - الزفير الابيض - استرونشيوم تيتانيت - ياج - اسبينيل - ريوتيل - زركون - روك كريستال كوارتز - ج ج - ج - توباز - تورمالين - جروسيولا جانت - حجر القمر اوبال زجاج .

### احجار بيضاء معتمة

الاباستر - حجر القمر - مرجان - عقيق - جاديت اوبال لدائن .

### احجار سوداء معتمة

اونكس - بزفير نجوس - هيماتايت - هيماتين جيت اوبال - مرجان اسود - لؤلؤ اسود - ميلانايت جانت - دايبوسايد نجومى .

### احجار رمادية معتمة

هيماتايت - هيماتين - عقيق - لابراد ورايت فلد سبار - نفرات جاد .

### احجار بنفسجية

وارجوانية شفافة - الكسندريت - اميتيست - كنزيت سبديومين - اند اليوزايت - الماندين جانت - مرجانايت بيريل - ياقوت - تورمالين - توباز زركون .

### احجار زرقاء شفافة

زفير - اكوامارين - ايولايت - زيومايت - اسبينيل - اوبال - تورمالين - توباز - زركون

### احجار زرقاء معتمة

لابيس لازيولى - جاسبر كوارتز مصبوغ - صمدا لايت - ازيورايت - دامايث - سيشونايث - اسبينيل - زفير نجمى - لابراد ورايت فلد سبار .

### احجار خضراء شفافة

زمرد - تورسالين - زيرجد كريزوبيز - كال



## فئات ضريبة المبيعات علي المشغولات الذهبية والفضية

بيان	العيار	فئة الضريبة
الذهب	23.5	190 قرش / جرام
	21	170 قرش / جرام
	18	250 قرش / جرام
	14	200 قرش / جرام
	12	170 قرش / جرام
	9	125 قرش / جرام
الفضة	925	10 قرش / جرام
	900	8 قرش / جرام
	800	7 قرش / جرام
	600	6 قرش / جرام
الذهب	المركب عليه أحجار	500 قرش / جرام ذهب



## طلب دمع مشغولات

( ذهب / فضة / بلاتين / ذهب مركب عليه بلاتين ، بعد الفحص والتحليل )

الاسم /

محل الإقامة /

تاريخ صدورها /

رقم البطاقة الضريبية

رقم البطاقة المدنية /

النوع / مصلحة دمع المصوغات والموازين

العيار

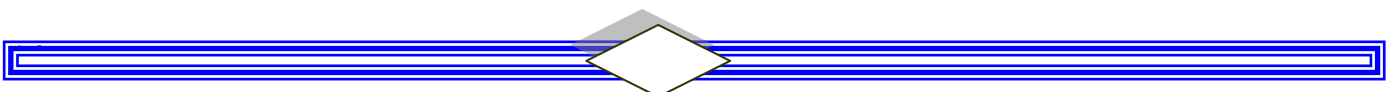
جرام

ملي

الوزن

رقم الملف /

التاريخ : / /





(26)

١٦

مصلحة دمع لمصراتة والموازين  
إدارة دمع للمصوغات  
إدارة تقييم المعادن

مواقع الزخارف المصممة على المصوغات الذهبية

١

٢

٣

٤

٥

٦

٧

٨

علازق

تاريخ عيار

تاريخ شارة عيار

اللجنة الفنية  
صغناء  
٩٧

صالح الجند  
٩٨/١١

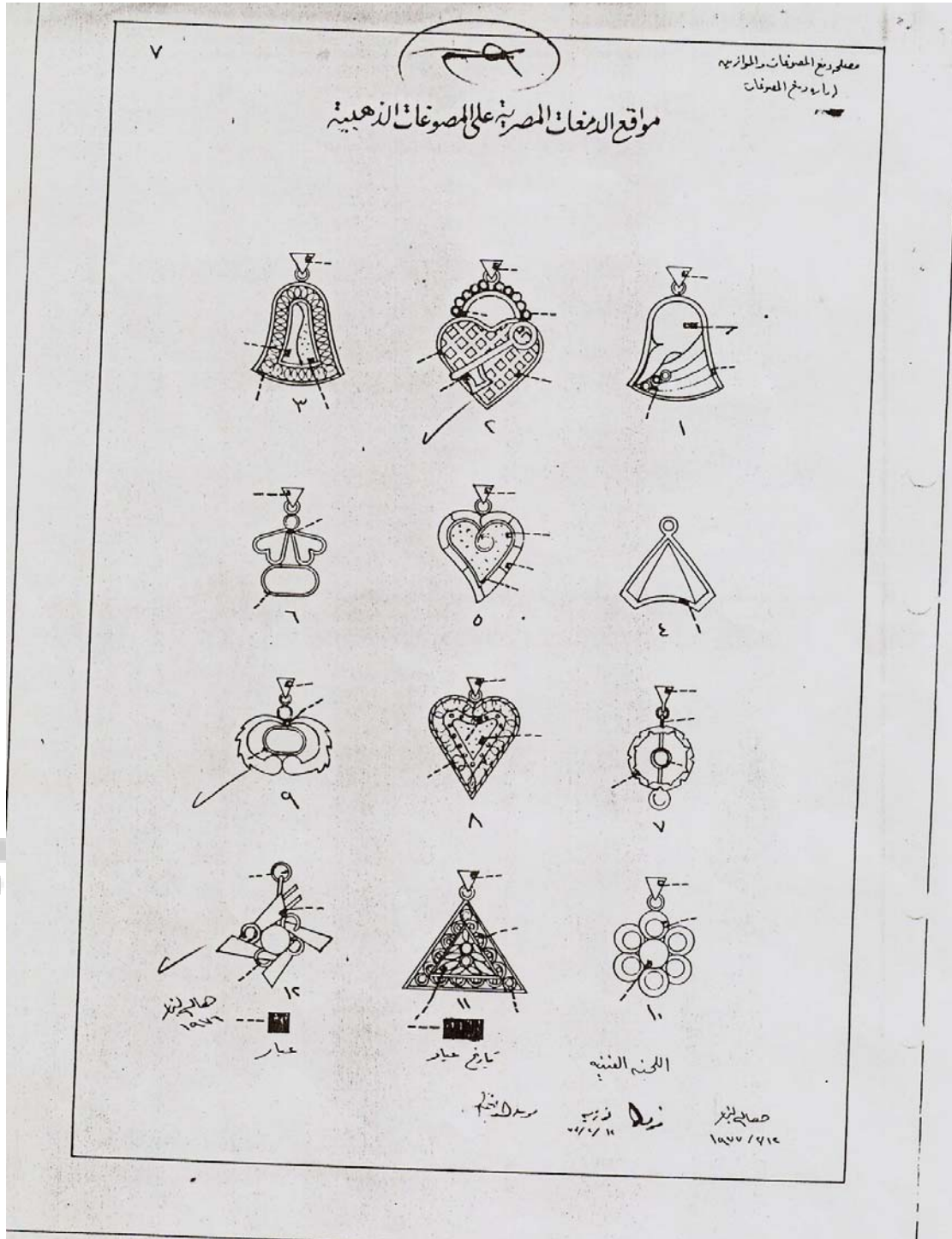
مكتب

شركة

موسم

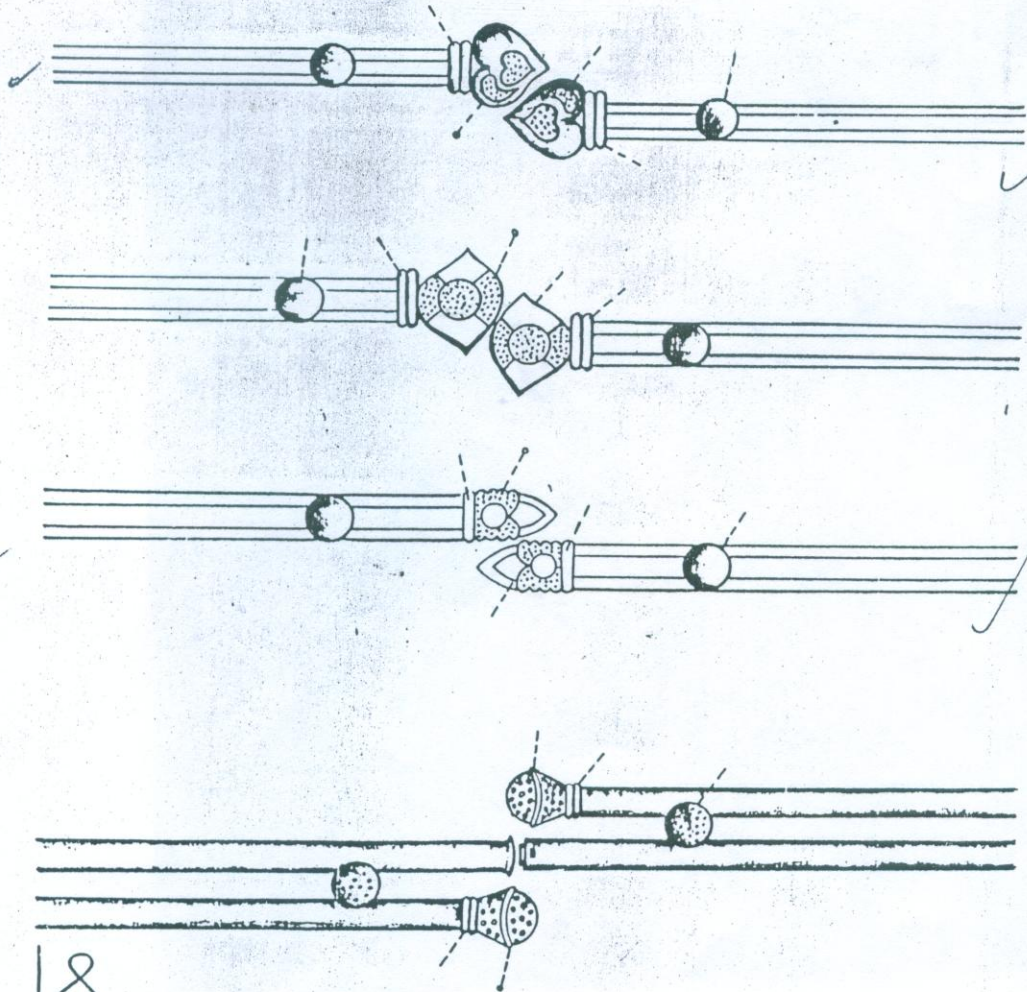
مركز الموازين

مصلحة دمع





مواقع المصوغات المصنوعة على المصوغات الذهبية



س. ١  
٨ | ١

عيار

تاريخ عيار

تاريخ شراء عيار

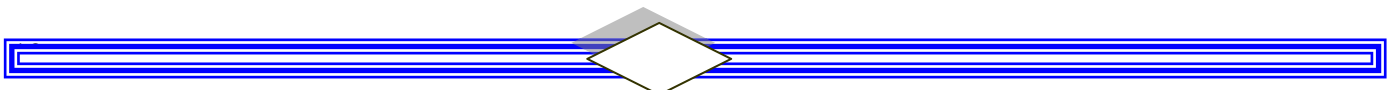
تاريخ

صناء  
٢٠٠١

مصلحة دمع

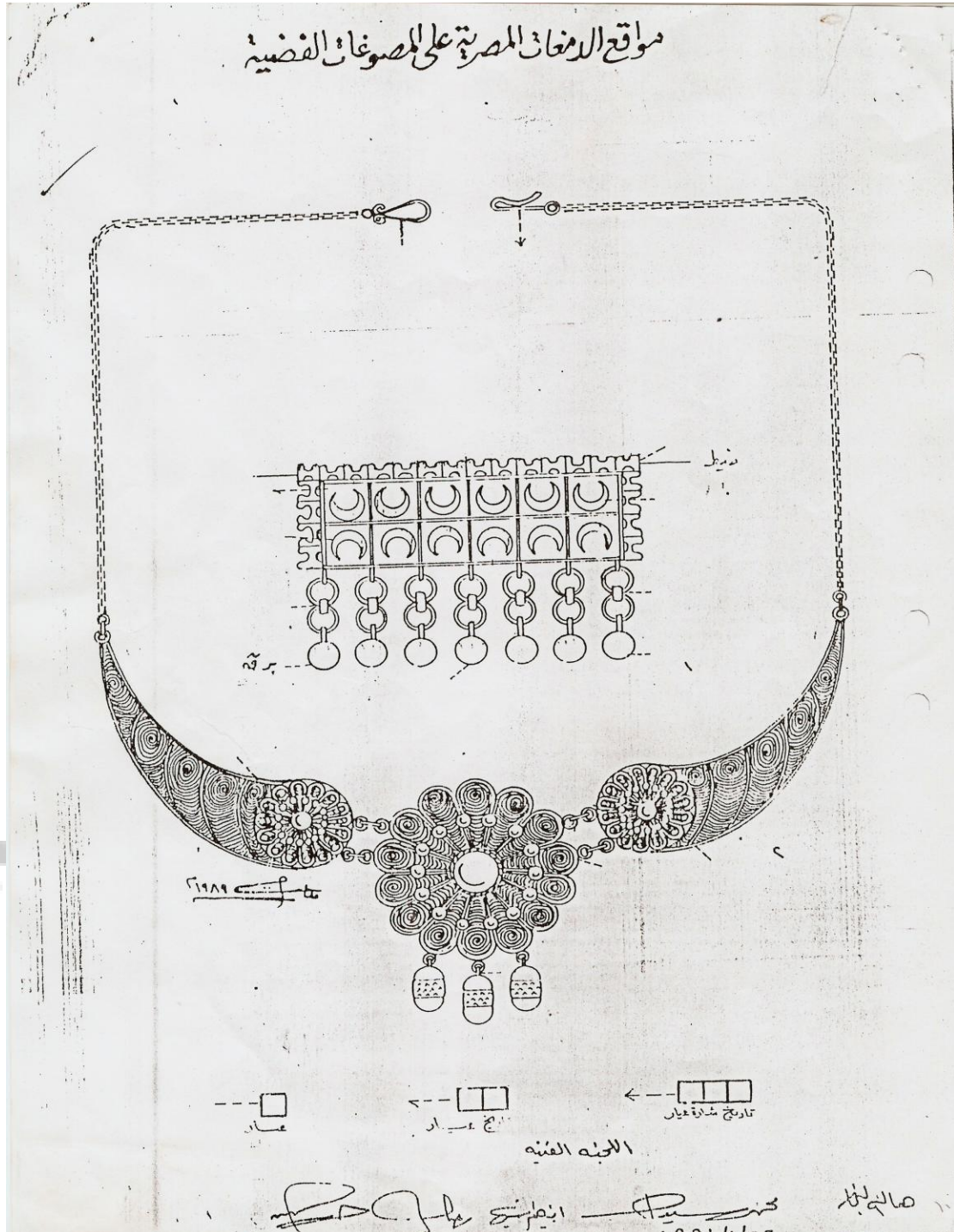
اللجنة الفنية

٢٠٠١





(29)





( 30 )

## جدول الأحرف اللاتينية و العربية الدالة على تاريخ الدمغ للمشغولات المصرية

السنة	الحرف	السنة	الحرف	السنة	الحرف
01-اكتوبر-85	أ	1941-1940	أ	1916-1917	R
09-اكتوبر-89	ب	1943-1941	ب	1917-1918	S
1993	ج	1944-1943	ت	1918-1919	T
01-فبراير-96	ح	1945-1944	ث	1919-1920	U
10 نوفمبر 1997	خ	1946-1945	ج	1920-1921	V
01-اكتوبر-99	د	1947-1946	ح	1921-1922	W
01-ابريل-02	د	1948-1947	خ	1922-1923	X
01-يوليو-06	ع	1949-1948	د	1923-1924	Z
		1951-1949	د	1924-1925	A
		1953-1951	ر	1925-1926	B
		1959-1953	ز	1926-1927	C
		1961-1959	س	1927-1928	D
		1965-1962	ش	1928-1929	E
		1967-1965	ص	1929-1930	F
		1975-1968	ض	1930-1931	G



				1932	
				-1932	
		1976-1975	ع	1933	H
				-1933	
		1977-1986	ف	1934	I
				-1934	
		02-مايو-78	ك	1935	K
				-1935	
		01-يوليو-79	م	1936	L
				-1936	
		01-نوفمبر-80	ن	1937	M
				-1937	
		02-يناير-82	هـ	1938	N
				-1938	
		02-اكتوبر-82	لا	1939	O
				-1939	
		1 سبتمبر 1983	ى	1940	P

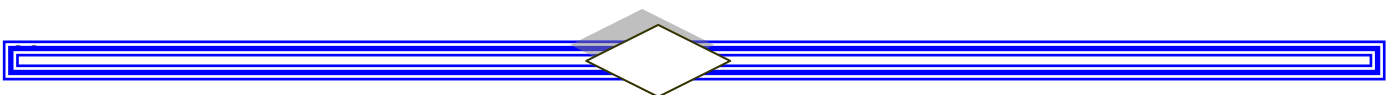
(31)

قانون الدمغة

العقوبة	المخالفة
الحبس مدة لا تقل عن سنة وبغرامة لا تقل عن عشرة آلاف جنية أو بإحدى هاتين العقوبتين	إحداث تغير أو تعديل بالمشغولات لغرض غير مشروع بعد دمعها يجعلها غير مطابقة للعيار
الحبس مدة لا تقل عن سنة وبغرامة لا تقل عشرة آلاف جنية ولا تجاوز خمسين ألف جنية . ( الحبس وجوبيا ) وفي جميع الأحوال مصادرة المضبوطات .	دمغ المشغولات بدمغات مزورة أو بطريقة غير مشروعة



<p>غرامة لا تقل عن الف جنية ولا تجاوز خمسة آلاف جنية وضبط المشغولات والحكم بمصادرتها ويجوز للمحكمة بدلا من مصادرة القضاء بغرامة إضافية توازي قيمة المشغولات مع تسليم المشغولات لصاحبها بعد دمعها .</p> <p>وفي حالة العود يحكم بالإضافة إلى ذلك بغلق المحل مدة لا تقل عن شهر ولا تزيد عن ستة اشهر .</p>	<p>عرض مشغولات بدون دمغة حكومية أو حيازتها بقصد البيع والتعامل فيها بأية طريقة</p>
<p>الحبس مدة لا تقل عن سنة وبغرامة لا تقل عن خمسين حنية ولا تجاوز مائة جنية أو بإحدى هاتين العقوبتين .</p>	<p>ممارسة مهنة صانع مصوغات او جاشنجى أو خبير مثن معادن ثمينة</p>
<p>الحبس مدة لا تجاوز السنة وبغرامة لا تقل عم مائة جنية ولا تجاوز خمسمائة جنية او بإحدى هاتين العقوبتين .</p>	<p>الحيلولة دون تأدية مأموري الضبط القضائية لعملهم .</p>





تختص بمعايرة اجهزة الوزن والقياس والكيل وتقرير مدي قانونيتها ومطابقتها للمواصفات ودمج الصحيح منها

